

**Муниципальное казенное дошкольное образовательное учреждение
детский сад № 27 с. Кленовское**

СОГЛАСОВАНО

Педагогическим советом
МКДОУ детского сада № 27
(протокол № 4 от 19.04.2022 г.)



УТВЕРЖДАЮ:

заведующая МКДОУ
детским садом №27

В.М.Феденёва

19.04.2022 г.

**Отчет о результатах самообследования
Муниципального казенного дошкольного образовательного учреждения
детский сад № 27 с. Кленовское за 2021 год**

Общие сведения об образовательной организации

Наименование ОО	Муниципальное казенное дошкольное образовательное учреждение детский сад № 27 с. Кленовское (МКДОУ детский сад № 27)
Руководитель	Феденёва Валентина Михайловна
Адрес ОО	623040, Россия, Свердловская область, Нижнесергинский район, с. Кленовское, ул. Бажова, 6.
Телефон	8(343 98)63242
Адрес электронной почты	ds27klen@mail.ru
Сайт	https://27-klen.tvoyasadik.ru/
Учредитель	Управление образования администрации Нижнесергинского муниципального района, руководитель – Черткова Тамара Ивановна
Дата введения в эксплуатацию	1975 г
Лицензия	рег. № 15042 выдана: Министерством общего и профессионального образования Свердловской обл., 07.02.2012 г на какой срок: бессрочно имеются приложения

Муниципальное казенное дошкольное образовательное учреждение детский сад № 27 с. Кленовское (далее – ДОУ) расположено в центре села, в одноэтажном кирпичном здании. Проектная наполняемость на 55 мест. Общая площадь здания 573 м², из них площадь помещений, используемых непосредственно для нужд образовательного процесса, 383 м².

Цель деятельности ДОУ - осуществление образовательной деятельности по реализации образовательных программ дошкольного образования.

Предметом деятельности ДОУ является формирование общей культуры, развитие физических, интеллектуальных, нравственных, эстетических и личностных качеств, формирование предпосылок учебной деятельности, сохранение и укрепление здоровья воспитанников.

Режим работы ДОУ

Рабочая неделя – пятидневная, с понедельника по пятницу. Длительность пребывания детей в группах – 9 часов. Режим работы групп – с. 8:00 до 17:00.

Аналитическая часть

I. Оценка образовательной деятельности

Образовательная деятельность в Детском саду организована в соответствии с Федеральным законом от 29.12.2012 № 273-ФЗ "Об образовании в Российской Федерации", ФГОС дошкольного образования. С 01.01.2021 года Детский сад функционирует в соответствии с требованиями СП 2.4.3648-20 «Санитарно-эпидемиологические требования к организациям воспитания и обучения, отдыха и оздоровления детей и молодежи», а с 01.03.2021 — дополнительно с требованиями СанПиН 1.2.3685-21 «Гигиенические нормативы и требования к обеспечению безопасности и (или) безвредности для человека факторов среды обитания».

Образовательная деятельность ведется на основании утвержденной основной образовательной программы дошкольного образования, которая составлена в соответствии с ФГОС дошкольного образования с учетом примерной образовательной программы дошкольного образования, санитарно-эпидемиологическими правилами и нормативами.

Детский сад посещают 33 воспитанника в возрасте от 1,5 до 7 лет. В Детском саду сформировано 3 группы общеразвивающей направленности. Из них:

Количественный состав групп на конец 2021 г:

группы	младшая разновозрастная (дети от 1,5 до 3 лет)	средняя разновозрастная (дети от 3 до 5 лет)	старшая разновозрастная (дети от 5 до 7 лет)
количество групп	1	1	1
количество детей	9	12	12

Образовательная деятельность ведется на русском языке, в очной форме, нормативный срок обучения 6 лет, уровень образования – дошкольное образование.

Воспитательная работа

С 01.09.2021 Детский сад реализует рабочую программу воспитания и календарный план воспитательной работы, которые являются частью основной образовательной программы дошкольного образования.

За 4 месяца реализации программы воспитания родители выражают удовлетворенность воспитательным процессом в Детском саду, что отразилось на результатах анкетирования, проведенного в декабре 2021. Вместе с тем, родители высказали пожелания по введению мероприятий в календарный план воспитательной работы Детского сада, совместно с родителями. Предложения родителей будут рассмотрены и при наличии возможностей детского сада включены в календарный план воспитательной работы на второе полугодие 2022 года.

Для выбора успешной стратегии воспитательной работы, в 2021 году был проведен анализ состава семей воспитанников.

Характеристика семей по составу

Состав семьи	Количество семей	Процент от общего количества семей воспитанников
Полная	29	88 %
Неполная с матерью	3	9 %
Неполная с отцом	1	3 %
Оформлено опекунов	0	0 %

Характеристика семей по количеству детей

Количество детей в семье	Количество семей	Процент от общего количества семей воспитанников
Один ребенок	7	21 %
Два ребенка	11	34 %
Три ребенка и более	15	45 %

Воспитательная работа строится с учетом индивидуальных особенностей детей, с использованием разнообразных форм и методов, в тесной взаимосвязи воспитателей, специалистов и родителей. Детям из неполных семей уделяется большее внимание в первые месяцы после зачисления в Детский сад.

Дополнительное образование

Детский сад не реализует программы дополнительного образования.

В течение 2021 года, ДОУ эффективно взаимодействовал с социальными партнерами, образовательными организациями села.

Наши социальные партнеры, это и учреждение дополнительного образования - МКУДО Кленовская ДШИ, и Дом культуры с. Кленовское. Предметом совместной деятельности является организация взаимного сотрудничества в рамках учебной и культурно-просветительской деятельности с целью духовного и нравственного развития детей, формирования их активной жизненной позиции, гражданско-патриотического сознания, основ здорового образа жизни, создания условий для разностороннего развития, социализации личности. В 2021 году воспитанники детского сада посещали кружки и дополнительные занятия по хореографии.

Традиционное участие воспитанников ДОУ в торжественных мероприятиях и праздничных концертах, проводимых работниками ДШИ и ДК, в условиях пандемии, было организовано при помощи родителей в дистанционном формате. Родители записывали видео, где дети поздравляли ветеранов и жителей поселения с праздниками 1 мая и Днем победы. Выступления дошкольников были включены в общую праздничную трансляцию, организованную Домом культуры при содействии Думы Кленовского сельского поселения. Подобное сотрудничество способствует воспитанию правильной гражданской позиции и воспитывает в детях любовь к родному селу.

II. Оценка системы управления организации

Управление ДОУ осуществляется в соответствии с действующим законодательством и Уставом ДОУ.

Управление ДОУ строится на принципах единоначалия и коллегиальности. Коллегиальными органами управления являются: общее собрание работников ДОУ, педагогический совет, совет родителей (родительский комитет). Единоличным исполнительным органом является руководитель – заведующий.

Наименование органа	функции
Заведующий	Контролирует работу и обеспечивает эффективное взаимодействие структурных подразделений организации, утверждает штатное расписание, отчетные документы организации, осуществляет общее руководство Детским садом
Общее собрание работников ДОУ	Принимает коллективный договор, правила внутреннего трудового распорядка; образует комиссию по трудовым спорам; принимает локальные акты, регулирующие трудовые отношения с работниками учреждения; занимается рассмотрением иных вопросов деятельности Учреждения, принятые Общим собранием к своему рассмотрению либо вынесенные на его рассмотрение заведующим Учреждением.

Педагогический совет	Осуществляет управление педагогической деятельностью, определяет направления образовательной деятельности, утверждает общеобразовательные программы, рассматривает проект годового плана работы и утверждает его, обсуждает вопросы содержания, форм и методов образовательного процесса, планирования образовательной деятельности, рассматривает вопросы повышения квалификации и переподготовки кадров, организует выявление, обобщение, распространение, внедрение педагогического опыта среди педагогических работников ДОУ.
Совет родителей (родительский комитет)	Содействует организации совместных мероприятий, оказывает посильную помощь в укреплении материально-технической базы, благоустройстве его помещений, детских площадок и территории.

По итогам 2021 года система управления Детского сада оценивается как эффективная, позволяющая учесть мнение работников и всех участников образовательных отношений. В следующем году изменение системы управления не планируется. Структура и система управления соответствует специфике деятельности ДОУ.

III. Оценка содержания и качества подготовки обучающихся

Уровень развития детей анализируется по итогам педагогической диагностики. Педагогическая диагностика проводится в ходе наблюдений за активностью детей в спонтанной и специально организованной деятельности. Формы проведения диагностики:

- диагностические занятия (по каждому разделу программы);
- диагностические срезы;
- наблюдения, итоговые занятия.

Разработаны диагностические карты освоения основной образовательной программы дошкольного образования ДОУ (ООП ДОУ) в каждой возрастной группе. Карты включают анализ уровня развития целевых ориентиров детского развития и качества освоения образовательных областей. Так, результаты качества освоения ООП ДОУ на конец 2021 года выглядят следующим образом:

Уровень развития целевых ориентиров детского развития	Выше нормы		Норма		Ниже нормы		Итого	
	Кол-во	%	Кол-во	%	Кол-во	%	Кол-во	% воспитанников в пределах нормы
	12	42,8	14	50	4	14,2	28	92,8
Качество освоения образовательных областей	10	35,7	15	53,7	3	10,6	28	89,4

В июне 2021 года педагоги Детского сада проводили обследование воспитанников подготовительной группы на предмет оценки сформированности предпосылок к учебной деятельности в количестве 6 человек. Задания позволили оценить уровень сформированности предпосылок к учебной деятельности: возможность работать в соответствии с фронтальной инструкцией (удержание алгоритма деятельности), умение самостоятельно действовать по образцу и осуществлять контроль, обладать определенным уровнем работоспособности, а также вовремя остановиться в выполнении

того или иного задания и переключиться на выполнение следующего, возможностей распределения и переключения внимания, работоспособности, темпа, целенаправленности деятельности и самоконтроля.

Результаты педагогического анализа показывают преобладание детей с высоким и средним уровнями развития при прогрессирующей динамике на конец учебного года, что говорит о результативности образовательной деятельности в Детском саду.

IV. Оценка организации учебного процесса (воспитательно-образовательного процесса)

В основе образовательного процесса в Детском саду лежит взаимодействие педагогических работников, администрации и родителей. Основными участниками образовательного процесса являются дети, родители, педагоги.

Основные формы организации образовательного процесса:

- совместная деятельность педагогического работника и воспитанников в рамках организованной образовательной деятельности по освоению основной общеобразовательной программы;
- самостоятельная деятельность воспитанников под наблюдением педагогического работника.

Занятия в рамках образовательной деятельности ведутся по подгруппам. Продолжительность занятий соответствует СанПиН 1.2.3685-21 и составляет:

- в группах с детьми от 1,5 до 3 лет — до 10 мин;
- в группах с детьми от 3 до 5 лет — до 15-20 мин;
- в группах с детьми от 5 до 7 лет — до 25-30 мин;

Между занятиями в рамках образовательной деятельности предусмотрены перерывы продолжительностью не менее 10 минут.

Основной формой занятия является игра. Образовательная деятельность с детьми строится с учётом индивидуальных особенностей детей и их способностей. Выявление и развитие способностей воспитанников осуществляется в любых формах образовательного процесса.

Чтобы не допустить распространения коронавирусной инфекции, администрация Детского сада в 2021 году продолжила соблюдать ограничительные и профилактические меры в соответствии с СП 3.1/2.4.3598-20:

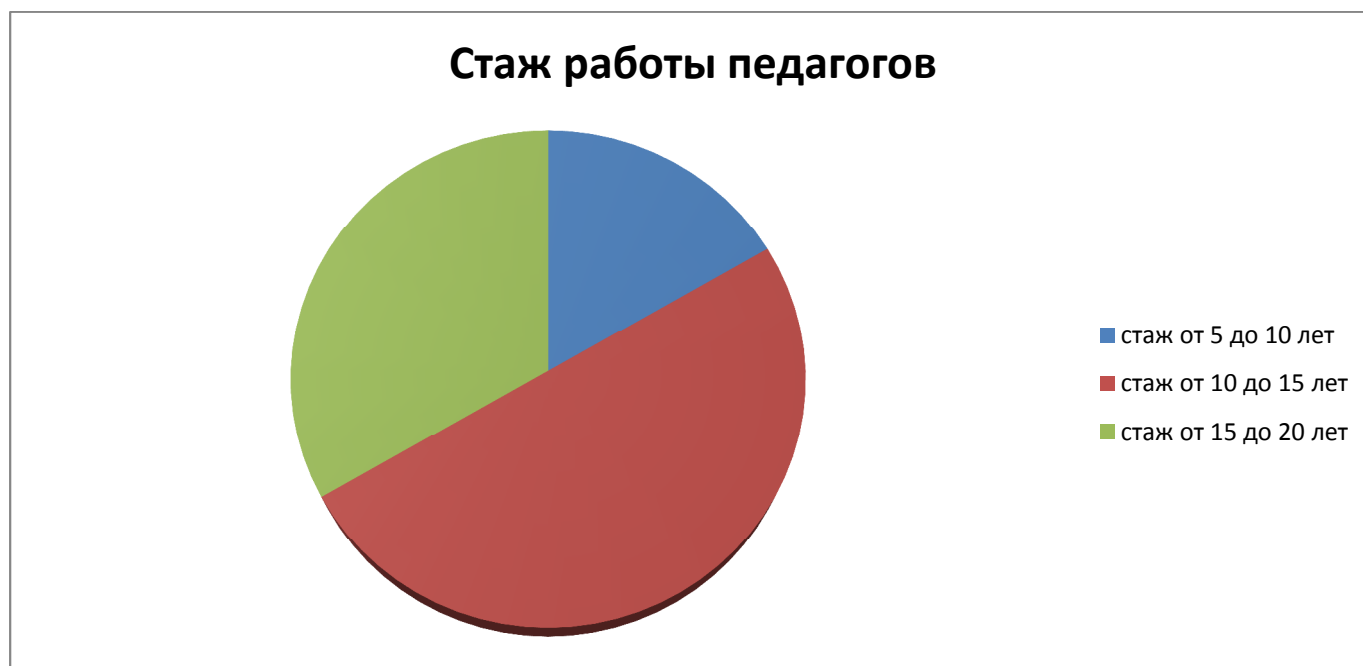
- ежедневный усиленный фильтр воспитанников и работников — термометрию с помощью бесконтактных термометров и опрос на наличие признаков инфекционных заболеваний. Лица с признаками инфекционных заболеваний изолируются, а Детский сад уведомляет территориальный орган Роспотребнадзора;
- еженедельную генеральную уборку с применением дезинфицирующих средств, разведенных в концентрациях по вирусному режиму;
- ежедневную влажную уборку с обработкой всех контактных поверхностей, игрушек и оборудования дезинфицирующими средствами; использование бактерицидных установок в групповых комнатах;
- частое проветривание групповых комнат в отсутствие воспитанников;
- проведение всех занятий в помещениях групповой ячейки или на открытом воздухе отдельно от других групп;
- требование о заключении врача об отсутствии медицинских противопоказаний для пребывания в детском саду ребенка, который переболел или контактировал с больным COVID-19.

V. Оценка кадрового обеспечения

ДОУ укомплектован педагогами на 100 процентов согласно штатному расписанию. Всего работают 22 человека. Педагогический коллектив ДОУ 6 человек. Соотношение воспитанников, приходящихся на 1 взрослого:

- воспитанник/педагоги – 5,5/1;
- воспитанники/все сотрудники – 1,5/1.

В течение 2021 года, обучение на курсах повышения квалификации пройдено всеми воспитателями, что составляет 83 % от общей численности педагогов.



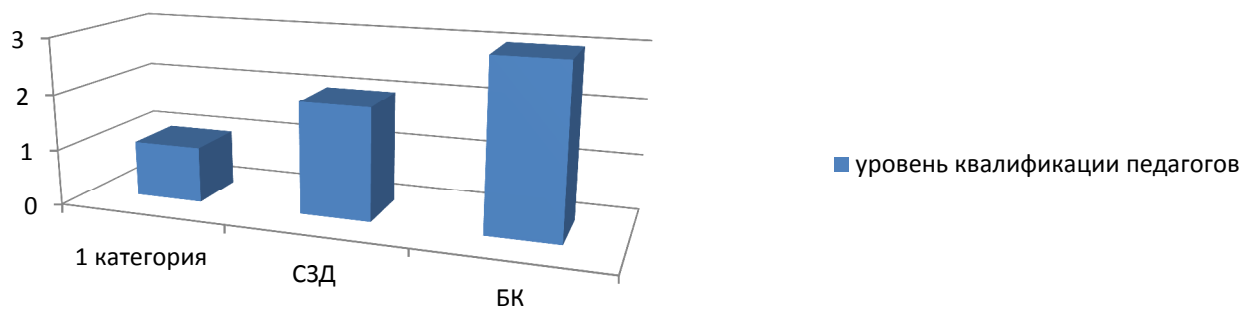
Педагоги постоянно повышают свой профессиональный уровень, обучаясь по дополнительным программам повышения квалификации, посещая обучающие вебинары, а также занимаются саморазвитием. Все это в комплексе дает хороший результат в организации педагогической деятельности и улучшении качества образования и воспитания дошкольников.

Провели оценку готовности управленческих и педагогических кадров детского сада к работе в условиях цифровой трансформации. Выявили, что не у всех сотрудников в достаточной степени сформированы профессиональные умения, обеспечивающие решение задач цифрового образования. Не все педагогические работники умеют применять современные технические средства обучения и информационно-коммуникационные технологии.

Повышение квалификации

Результаты анализа направлений и тематики дополнительных профессиональных программ (повышение квалификации), которые освоили воспитатели детского сада за последние три года, включая и 2021 год, показывают, что все они по профилю педагогической деятельности. Педагоги старшей разновозрастной группы приняли участие в Google марафоне по теме «Использование онлайн инструментов в организации образовательного процесса и администрировании работы образовательной организации» проводимое сообществом «Педагоги России». Также воспитатель старшей группы прошла обучение на курсах повышения квалификации по программе «Основы обеспечения информационной безопасности». В 2022 году необходимо продолжить обучение педагогов дошкольной организации по тематическим дополнительным профессиональным программам (повышение квалификации), направленных на формирование/совершенствование ИКТ-компетенций, повышение компьютерной грамотности для последующего обеспечения качества образовательной деятельности с применением дистанционных образовательных технологий.

уровень квалификации педагогов



VI. Оценка учебно-методического и библиотечно-информационного обеспечения

Библиотечный фонд в детском саду располагается в методическом кабинете, а также в группах детского сада. Библиотечный фонд представлен методической литературой по всем образовательным областям основной общеобразовательной программы, детской художественной литературой, периодическими изданиями. В каждой возрастной группе имеется банк необходимых учебно-методических пособий, рекомендованных для планирования воспитательно-образовательной работы в соответствии с обязательной частью ООП.

Оборудование и оснащение методического кабинета достаточно для реализации образовательных программ. В методическом кабинете созданы условия для возможности организации совместной деятельности педагогов. Однако кабинет не оснащен техническим и компьютерным оборудованием, отсутствует принтер. Наличие указанной техники позволило бы педагогам эффективнее использовать рабочее время при составлении документации.

В 2021 году Детский сад начал работу по внедрению приложения «Мапа.рус». Это инновационное мобильное приложение и веб-сервис для родителей, педагогов и руководителя. Приложение дает возможность родителям оперативно получать обратную связь и важную информацию о своем ребенке. Интеллектуальная система автоматизирует мониторинг для руководителя и позволяет сократить время на диагностику для педагога. В 2022 году внедрение приложения и освоение всех его возможностей планируется продолжить.

Библиотечно-информационное обеспечение образовательного процесса в целом соответствует предъявляемым требованиям. Имеется необходимость оснащения техническими средствами информационного обеспечения и пополнения дидактической и методической литературой в соответствии с требованиями ФГОС ДО.

VII. Оценка материально-технической базы

В ДОУ сформирована материально-техническая база для реализации образовательных программ, жизнеобеспечения и развития детей. В ДОУ оборудованы помещения:

- групповые помещения – 3;
- кабинет заведующего – 1;
- методический кабинет – 1;
- физкультурный зал – 1;
- пищеблок – 1;
- прачечная – 1;
- изолятор – 1;

Организация предметно-развивающей среды строится педагогами с учетом возрастных, индивидуальных особенности детей своей группы. Групповые комнаты включают игровую, познавательную, обеденную зоны. Организованная в помещениях детского сада предметно-развивающая среда инициирует познавательную и творческую активность детей, предоставляет ребенку свободу выбора форм активности, обеспечивает содержание разных форм детской деятельности, безопасна и комфортна, соответствует интересам, потребностям и возможностям

каждого ребенка, обеспечивает гармоничное отношение ребенка с окружающим миром. В спортивном зале, служащим одновременно и залом для музыкальных занятий, установлено оборудование (проектор и экран большого размера) дающее возможность использования мультимедийных презентаций в образовательной и досуговой деятельности с детьми. В 2021 году приобретены банеры по индивидуальным эскизам для оформления зала к праздничным мероприятиям, которые способствуют позитивному эмоциональному настрою воспитанников.

В 2021 году ДООУ проведен капитальный ремонт – проведена замена дверей складских помещений и пищеблока, установлены противопожарные двери. Также был проведен текущий косметический ремонт помещения пищеблока, входных тамбуров.

Материально-техническое состояние ДООУ и территории соответствует действующим санитарно-эпидемиологическим требованиям к устройству, содержанию и организации режима работы в дошкольных организациях, правилам пожарной безопасности, требованиям охраны труда. Для повышения качества предоставляемых услуг необходимо: заменить оконные блоки в помещении средней группы, в помещениях для приема детей, в туалетных комнатах.

IV. Оценка функционирования внутренней системы оценки качества образования

В Детском саду проводится внешняя оценка воспитательно-образовательной деятельности (родителями) и внутренняя (мониторинг) в соответствии с утвержденным положением о внутренней оценке качества образования. Мониторинг качества образовательной деятельности в 2021 году показал удовлетворительную работу педагогического коллектива.

Состояние здоровья и физического развития воспитанников удовлетворительные. 92 % детей успешно освоили образовательную программу дошкольного образования в своей возрастной категории. Воспитанники подготовительной подгруппы показали высокие показатели готовности к школьному обучению.

В декабре 2021 года проводилось анкетирование родителей, получены следующие результаты: анализа опроса родителей (законных представителей) об оценке качества образования свидетельствуют о достаточном уровне удовлетворенности качеством образовательной деятельности. Так, 67% родителей отмечают, что работа воспитателей по обучению детей была качественной, 28% родителей частично удовлетворены качеством освоения образовательной программы и 5% не удовлетворены.

На сайте Детского сада предусмотрена возможность для родителей принять участие в оценке качества предоставляемых образовательных услуг (НОК). В указанной вкладке для этого размещена подробная инструкция. На сайте также родители могут оставить обращение по интересующим их вопросам.

Показатели деятельности

№ п/п	Показатели	Единица измерения
1.	Образовательная деятельность	
1.1	Общая численность воспитанников, осваивающих образовательную программу дошкольного образования, в том числе:	33 человек
1.1.1	В режиме полного дня (8-12 часов)	33 человек
1.1.2	В режиме кратковременного пребывания (3-5 часов)	0 человек
1.1.3	В семейной дошкольной группе	0 человек
1.1.4	В форме семейного образования с психолого-педагогическим сопровождением на базе дошкольной образовательной организации	0 человек
1.2	Общая численность воспитанников в возрасте до 3 лет	9 человек
1.3	Общая численность воспитанников в возрасте от 3 до 8 лет	24 человек
1.4	Численность/удельный вес численности воспитанников в общей численности воспитанников, получающих услуги присмотра и ухода:	человек/%
1.4.1	В режиме полного дня (8-12 часов)	0 человек(0%)

1.4.2	В режиме продленного дня (12-14 часов)	0 человек(0%)
1.4.3	В режиме круглосуточного пребывания	0 человек(0%)
1.5	Численность/удельный вес численности воспитанников с ограниченными возможностями здоровья в общей численности воспитанников, получающих услуги:	0 человек(0%)
1.5.1	По коррекции недостатков в физическом и (или) психическом развитии	0 человек(0%)
1.5.2	По освоению образовательной программы дошкольного образования	0 человек(0%)
1.5.3	По присмотру и уходу	0 человек(0%)
1.6	Средний показатель пропущенных дней при посещении дошкольной образовательной организации по болезни на одного воспитанника	17
1.7	Общая численность педагогических работников, в том числе:	6 человек
1.7.1	Численность/удельный вес численности педагогических работников, имеющих высшее образование	1/17% человек/%
1.7.2	Численность/удельный вес численности педагогических работников, имеющих высшее образование педагогической направленности (профиля)	1/17% человек/%
1.7.3	Численность/удельный вес численности педагогических работников, имеющих среднее профессиональное образование	5(83%) человек/%
1.7.4	Численность/удельный вес численности педагогических работников, имеющих среднее профессиональное образование педагогической направленности (профиля)	4/67% человек/%
1.8	Численность/удельный вес численности педагогических работников, которым по результатам аттестации присвоена квалификационная категория, в общей численности педагогических работников, в том числе:	человек/%
1.8.1	Высшая	0/0% человек/%
1.8.2	Первая	1/17% человек/%
1.9	Численность/удельный вес численности педагогических работников в общей численности педагогических работников, педагогический стаж работы которых составляет:	человек/%
1.9.1	До 5 лет	0/0% человек/%
1.9.2	Свыше 30 лет	0/0% человек/%
1.10	Численность/удельный вес численности педагогических работников в общей численности педагогических работников в возрасте до 30 лет	0/0% человек/%
1.11	Численность/удельный вес численности педагогических работников в общей численности педагогических работников в возрасте от 55 лет	0/0% человек/%
1.12	Численность/удельный вес численности педагогических и административно-хозяйственных работников, прошедших за последние 5 лет повышение квалификации/профессиональную переподготовку по профилю педагогической деятельности или иной осуществляемой в образовательной организации деятельности, в общей численности педагогических и административно-хозяйственных работников	7/100% человек/%
1.13	Численность/удельный вес численности педагогических и административно-хозяйственных работников, прошедших повышение квалификации по применению в образовательном процессе федеральных государственных образовательных стандартов в общей численности педагогических и административно-хозяйственных работников	7/100% человек/%
1.14	Соотношение "педагогический работник/воспитанник" в дошкольной образовательной организации	1/5,5 человек/человек

1.15	Наличие в образовательной организации следующих педагогических работников:	
1.15.1	Музыкального руководителя	да
1.15.2	Инструктора по физической культуре	да
1.15.3	Учителя-логопеда	нет
1.15.4	Логопеда	нет
1.15.5	Учителя- дефектолога	нет
1.15.6	Педагога-психолога	нет
2.	Инфраструктура	
2.1	Общая площадь помещений, в которых осуществляется образовательная деятельность, в расчете на одного воспитанника	8,6 кв.м.
2.2	Площадь помещений для организации дополнительных видов деятельности воспитанников	65 кв.м.
2.3	Наличие физкультурного зала	да
2.4	Наличие музыкального зала	нет
2.5	Наличие прогулочных площадок, обеспечивающих физическую активность и разнообразную игровую деятельность воспитанников на прогулке	да

Анализ показателей указывают на то, что детский сад имеет достаточную инфраструктуру, соответствующую требованиям СанПиН 2.4.3648-20 «Санитарно-эпидемиологические требования к организациям воспитания, обучения, отдыха и оздоровления детей и молодежи» и позволяющую реализовывать образовательные программы в полном объеме в соответствии с ФГОС ДО.

ДОУ укомплектован достаточным количеством педагогических и иных работников. Курсы повышения квалификации педагоги проходят регулярно, что позволяет обеспечивать результативность образовательной деятельности.

**ДОКУМЕНТ ПОДПИСАН
ЭЛЕКТРОННОЙ ПОДПИСЬЮ**

СВЕДЕНИЯ О СЕРТИФИКАТЕ ЭП

Сертификат 603332450510203670830559428146817986133868575786

Владелец Феденёва Валентина Михайловна

Действителен с 04.06.2021 по 04.06.2022